

PROTOS 2.0

ALARM-/MELDE Informationssystem

Informationen - systemunabhängig - webbasiert

PROTOS 2.0 ist ein Hersteller unabhängiges, Datenbank basiertes Alarm-/Melde Informationssystem zur Erfassung, Archivierung und Analyse von Alarmen und Meldungen in Anlehnung an ISA 18.2 und EEMUA 191.

PROTOS 2.0 bereitet Alarme und Meldungen normenkonform auf und stellt die Ergebnisse und Übersichten den Anwendern grafisch und tabellarisch zur Verfügung.

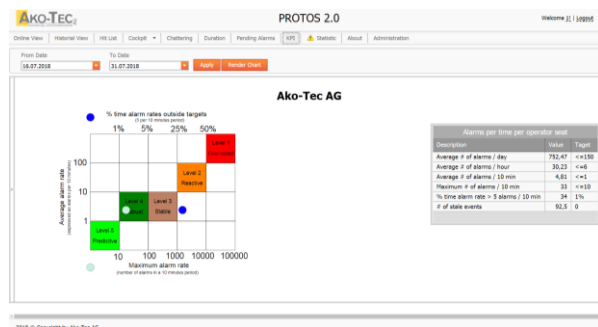
Neben Offline-Auswertungen bietet PROTOS 2.0 Online-Features.

PROTOS 2.0 stellt allen Betriebsebenen die benötigten Informationen zur Verfügung, von Rohdaten bis zu aggregierten Kennzahlen.

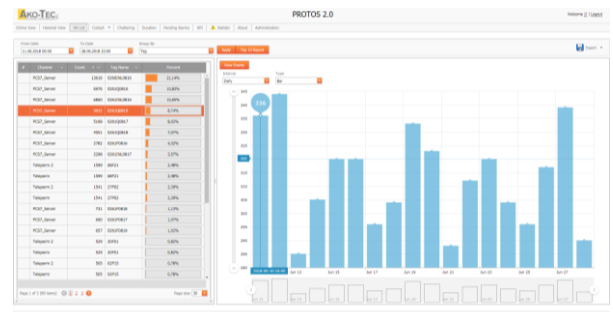
Mit den durch PROTOS 2.0 bereitgestellten Daten und Informationen kann die Bedienintensität, die Fehlerhäufigkeit sowie das Alarmverhalten des Leitsystems überwacht und Verbesserungspotenzial abgeleitet werden.

PROTOS 2.0 - Features:

„Performance Level“: Die Ermittlung der Leistung ist ein wesentlicher Bestandteil des PDCA Zyklus, welcher einen Überblick über die aktuelle Situation gibt und aus welchem sich Ziele und Maßnahmen zur Verbesserung des Leitsystems ableiten lassen.

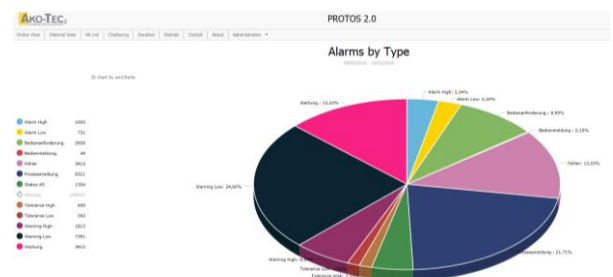


„Hit Listen“: Automatisches Erstellen von Hit-Listen. Die Hit-Listen-Kriterien können von jedem User individuell angepasst werden.



„Alarm-Hierarchie“: Das Alarm-Cockpit ermöglicht eine vollgrafische, dynamische Alarm-/Meldeauswertung. Features wie „Was wäre wenn“ ermöglichen auch die Berücksichtigung von Sondersituationen.

Der Inhalt und die Reihenfolge der Auswertung können vom Anwender vorgegeben werden.

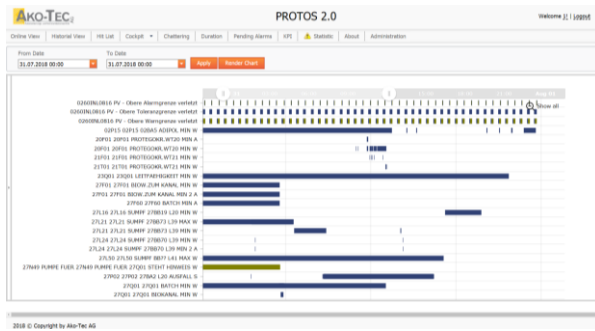


„Statistics“: Darstellung der Anzahl von Ereignissen (je Kanal / summiert / Avg. / Min. / Max.) sowie verschiedenen Zeitbasen (10min / 30min. / 60min). Zusätzlich wird der Trend, prozentuale Veränderung zum vorherigen Zyklus, dargestellt.

„Export“: Export der Analysen in verschiedene Excel Formate.

„Reports“: Neben den implementierten Reports ist das Erzeugen kundenspezifischer Reports via „SQL-Server-Reporting-Services“ möglich.

„**Duration Timeline**“: Mit dieser Funktion kann das zeitliche Meldeverhalten einer Messstelle grafisch dargestellt werden. So lassen sich Erst- und Folgemeldungen, deren Auftreten und Dauer einfach erkennen.



„**Pending Alarms**“: Auswertung noch anstehender Meldungen, wie z.B.

- Liste gesetzter Brücken / Bypässe
- Aktive Verriegelungen
- gesperrte/unterdrückte Bausteinmeldungen

„**Flutteralarme**“: Automatische sogenannte Flutteralarme. Die Definition eines Flutteralarms kann parametrisiert werden.

„**Alarm Duration**“: Analyse des Zeitraums in dem die Meldung angestanden hat.

„**OnlineView**“: Die Alarmer und Meldungen werden in ihrer originären Meldereihenfolge dargestellt. Durch individuelle Einstellungen lässt sich die Visualisierung der Informationen anpassen.

„**Historical View**“: Anzeige der Alarmer und Meldungen innerhalb eines selektierten Zeitbereiches. Über die Filter- und Suchoptionen lassen sich beliebige Suchabfragen generieren. Die Suchergebnisse lassen sich exportieren.

Alle Analysen und Auswertungen sind für Teilanlagen und/oder die Gesamtanlage möglich. Der Zugriff auf die Datenbank erfolgt durch eine Benutzerverwaltung oder Active-Directory.

Das FrontEnd ist geeignet für die Verwendung auf mobilen Endgeräten wie Tablets oder Smartphones und arbeitet unter MS-IE, Chrome, FireFox.

Die Erfassung der Alarmer und Meldungen kann über verschiedene Schnittstellen erfolgen. Es stehen native (PCS7), serielle, TCP/IP basierte sowie OPC-AE (AC)-Client Schnittstellen zur Verfügung.

Die geparkten Alarmer/Meldungen werden vom

PROTOS 2.0 DataServer in eine SQL-DB oder MariaDB übertragen.

Ist die Verfügbarkeit der Datenbank nicht gegeben, können die Alarmer/Meldungen (system-abhängig) gepuffert und nachgetragen werden.

Lizenzierung:

Verschiedene Lizenzierungsmodelle vorhanden.

Hardware / Software:

Für die Implementierung wird eine serverbasierte Hardwareplattform benötigt.

Die aktuelle Version von PROTOS 2.0 ist kompatibel zu WinServer 2012R2 / 2016, bzw. zu den Datenbanken MS-SQL Server 2014 / 2016 / 2017.

Optional wird die MariaDB unterstützt.

Die Erfassung redundanter Alarmer/Meldungen ist ebenfalls möglich.

Das FrontEnd bietet eine Sprachumschaltung die beliebig erweitert werden kann.

Funktions- und Leistungsmerkmale

- Hersteller unabhängige Archivierung und Analyse von Alarmer und Meldungen
- Keine Installationen auf den Arbeitsplatz-PCs
- umfangreiche Analysen und Auswertungen
- Archivierung der Usereinstellungen
- Datenarchivierung in SQL-Datenbank
- Parser für PCS7* u. Teleperm M*
- Parser für andere Datenquellen erweiterbar
- Adaptierung der Alarm-/Meldungsformate durch Regelgenerator
- Erfassungskanäle können Alias-Namen zugewiesen werden
- Überwachungsfunktion jeder Datenquelle via e-mail
- Optimiert für MS-Internet Explorer V9.x-11.x
- Modulares System für jede Unternehmensgröße
- Sprachumschaltung erweiterbar
- Verwendung auf mobilen Endgeräten (Tablets und Smartphones)
- Auswertungen erfolgen in Anlehnung an ISA 18.2 bzw. EEMUA 191

Teleperm M und PCS7 sind eingetragene Markenzeichen der Siemens AG. Excel, IIS-Webserver und MS-IE sind eingetragene Warenzeichen der Microsoft Corp.